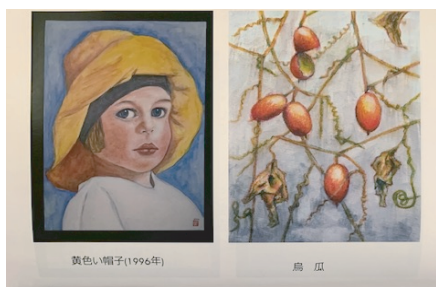


喜寿を迎えた、安田さんより「歳月の落し物」切り絵・水彩
 孔版・書道等の、約50ページの冊子を会員に贈呈して頂き
 ました。これからの、作品作りの参考にさせていただきます。
 ありがとうございました。



切り絵



黄色い帽子(1996年)

鳥瓜



モンマルトル (1977年)

木樺 (色鉛筆)
(1980年)

水彩画



トームポール
(1959年: 中1, 13歳)

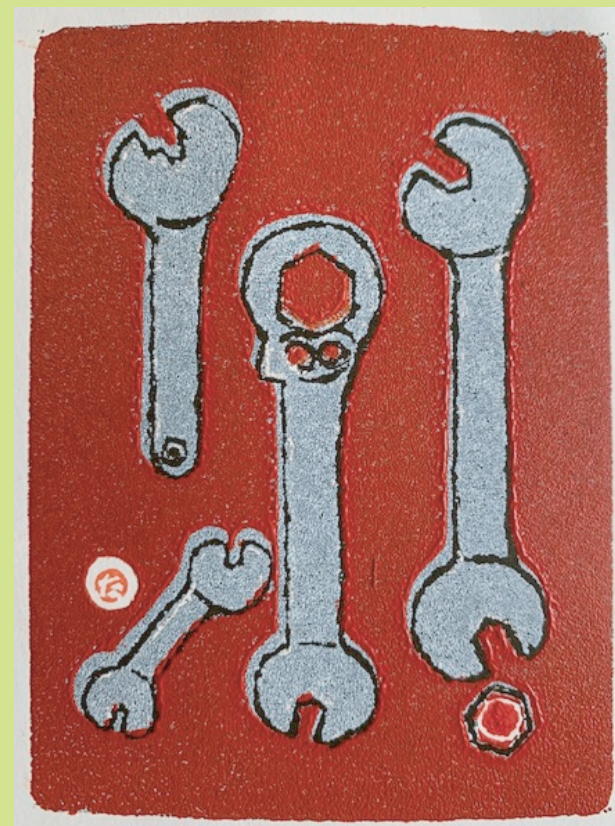
絵付け
(1962年: 高1, 16歳)

木彫り

絵付け

はんの会

No. 259



2024年1月1日発行

表紙絵 鈴木 武志

はんの会 事務局

〒272-0062 船橋市坪井町 600-29

安田 彰 Tel・Fax 047-464-6870

ホームページ : www.hannokai.net



新年のご挨拶を申し上げます。

新年明けましておめでとうございます。

去年は、会員の皆様のご協力により「第37回はんの会孔版画展」を開催することが出来ました事を感謝申し上げます。

新型コロナの流行もだいぶ収まり、町には外人の姿が多くなり活気が戻ってきたようです。はんの会も負けずに、5月の第38回作品展に向かって頑張りたいと思います。会員の皆様も作品展に向かって準備の程をよろしくお願いたします。なお、新しい企画等がございましたら皆様と検討したいと思います。

また、毎月の学習会では、孔版以外の手法をご紹介して頂き今後の作品作りの参考になりました。会員の皆様には、ご協力を頂き誠にありがとうございました。

新年会で、皆様にお会い出来ることを楽しみにしております。今年は、寒暖の差が大きく体調を崩さないようにご注意ください。

本年もよろしくお願申し上げます。

はんの会 会長 三文字 等

12月の学習会報告
ステンシルで多色刷り(担当:源川)

学習内容

- ① トレーシングペーパーを使う場合は、下絵をテープで止め、鉛筆で写す。
薄型ファスルを使用する場合は、" " 極細サインペンで写す。
- ② 下にカット台を置き、早し回転をカットする。
バラの細い茎は、茎の線の上をライン通りにカットする(=1本の線)
バラの葉脈は、まん中の線を残してカットしても良いし、難しい場合は、葉の形だけをカットしても良い。色も濃淡で工夫すれば良い。
- ③ 印刷機の上に粘着テープ等を付けておくと、刷り残しがあった時に再度刷り直るので、修正しやすい。
- ④ ポリステル原紙やタヤモト原紙は、なるべく使わない。しかし印刷できれば、色の付き具合がわりやすく刷りやすい。

成果と反省

- 花の茎などの長い線は、印刷の時に重なりすぎて太くなりやすいため、少々細めにカットして、スポンジを当てるときも、余念の具を付けず、と押し刷る。
- インクはメジウムや灯油と少なめにした方が簡単な色が出る。逆は多めにして、刷りばしスポンジでトタン刷ると、点で描写した様になり、一つの手法になるかわりませんが(モネのよう?)、色や工夫で味の違うものが出て勉強になりました。



(絵の具をスポンジに付ける)



(トレーシングペーパーをカット)



新年会のお知らせ



- * 日時 1月14日(日) 12:30~15:00
- * 会場 「鉢の木」
- * 会費 5,000円(予定) 参加者8名予定

二次会・・・今年もカラオケを予約しております。
お時間のある方はご参加下さい。
費用は実費です。



(会員の作品)